



Monitorage sur le tabac en Suisse : notoriété, utilisation et acceptation

Résultats de l'enquête menée sur les organisations partenaires de l'Office fédéral de la santé publique

Monitorage sur le tabac – Enquête suisse sur le tabagisme

Financé par le fonds de prévention du tabagisme

Décembre 2008

Roger Keller
Theda Radtke
Désirée Füllemann
Hans Krebs
Rainer Hornung

Avant-propos

L'équipe de recherche du monitoring sur le tabac en Suisse tient à remercier chaleureusement l'ensemble des organisations partenaires de l'OFSP, et en particulier leurs collaborateurs, qui ont pris part à l'enquête en ligne. Leurs indications nous sont précieuses et contribuent grandement à la convivialité des enquêtes du monitoring sur le tabac.

Un grand merci !

Adresse des auteurs

P^r Rainer Hornung, Dr Roger Keller, Theda Radtke et Désirée Füllemann
Psychologisches Institut der Universität Zürich
Sozial- und Gesundheitspsychologie, Binzmühlestrasse 14 / 14, CH-8050 Zurich

Hans Krebs
Kommunikation und Publikumsforschung
Geeringstrasse 93, CH-8049 Zurich

Site Internet : www.tabakmonitoring.ch

A propos de l'enquête

Le monitoring sur le tabac en Suisse (TMS) recense depuis 2001, de manière permanente et représentative, la consommation de tabac chez les personnes de 14 à 65 ans domiciliées en Suisse. Il tient compte des objectifs du programme national tabac 2008-2012. Aussi les sondages périodiques comprennent-ils les thèmes suivants : la consommation de tabac dans la population suisse, le tabagisme passif, la volonté d'arrêter de fumer, l'attitude des jeunes par rapport au tabac et aux mesures légales ainsi que le conseil en matière de tabac dans la population suisse.

L'un des principaux objectifs du TMS est de mettre à la disposition des différents groupes concernés (la population, les médias, les décideurs politiques, les spécialistes de la prévention, etc.) les données récentes relatives à la consommation de tabac de manière fiable, rapide et conviviale. Pour cette raison, l'Institut de psychologie de l'Université de Zurich, département de psychologie sociale et de la santé, a réalisé une enquête en ligne auprès des organisations partenaires de l'Office fédéral de la santé publique (OFSP) afin de déterminer le degré de notoriété, d'utilisation et d'acceptation du TMS et les besoins éventuels de ces organisations.

L'équipe de recherche a pris contact avec 261 personnes (198 germanophones et 63 francophones). 94 personnes ont rempli le questionnaire en ligne en entier, 27 autres en partie. Ainsi, le taux de participation des personnes qui ont rempli le questionnaire en entier atteint 36 %. Le plus souvent, plusieurs personnes ont été contactées au sein de chaque organisation partenaire. Pour cette raison, le taux de participation ne correspond pas forcément au nombre d'organisations ayant pris part à l'étude.

Vous trouverez ci-après les principaux enseignements de cette enquête en ligne : les résultats concernant les besoins en général et l'utilisation des données collectées en permanence sur la consommation de tabac en Suisse pour commencer, puis les résultats relatifs à la perception et à l'évaluation du TMS.

Besoin de données collectées en permanence sur la consommation de tabac et utilisation des diverses sources de données

Les participants à l'enquête ont été interrogés sur le besoin, pour leur organisation ou dans leur activité professionnelle, de données collectées en permanence sur la consommation de tabac en Suisse. 56 % des sondés avancent un très grand besoin, 32 % un besoin assez grand, 9 % un besoin assez faible et 3 % un besoin très faible (cf. figure 1).

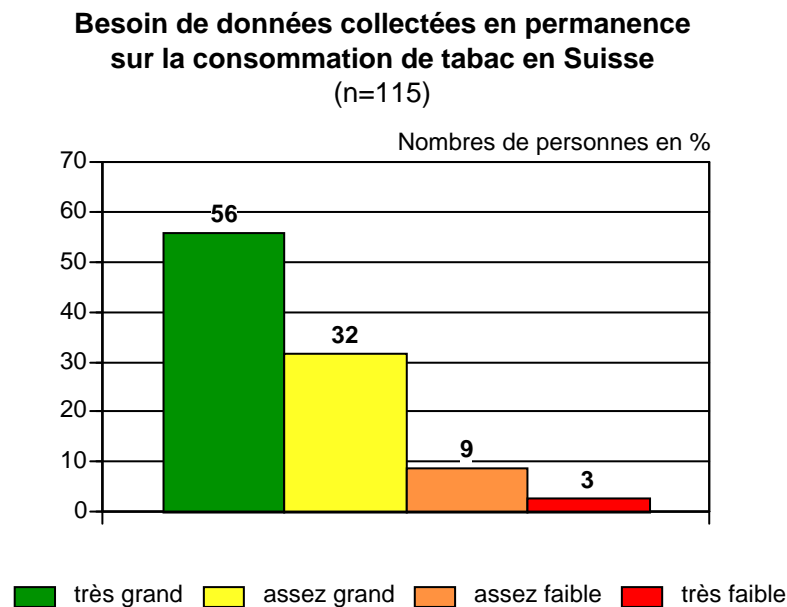


Figure 1 : Besoin, pour l'organisation ou dans l'activité professionnelle, de données collectées en permanence sur la consommation de tabac en Suisse

La question suivante portait sur la fréquence d'utilisation des trois sources de données suisses que voici :

- l'enquête suisse sur la santé, menée auprès des personnes âgées de plus de 15 ans (depuis 1992, tous les 5 ans) ;
- l'enquête ISPA effectuée chez les écoliers de 11 à 15 ans (depuis 1986, tous les 4 ans) ;
- le monitoring sur le tabac en Suisse, mené auprès des personnes âgées de 14 à 65 ans (enquêtes continues et périodiques depuis 2001).

Les résultats montrent que plus de la moitié des sondés utilisent fréquemment ou très fréquemment les trois sources de données susmentionnées (cf. figure 2). Quant à la fréquence d'utilisation de chaque source, l'enquête ne révèle pas de différence notable. 20 % des participants recourent très fréquemment au monitoring sur le tabac en Suisse (TMS) et 37 % fréquemment. 28 % le font occasionnellement, 10 % rarement et 3 % jamais.

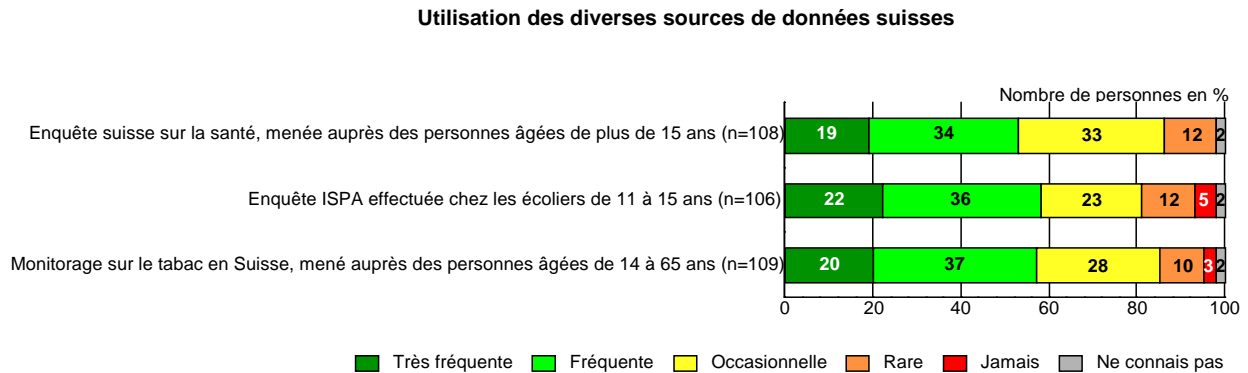


Figure 2 : Fréquence d'utilisation des diverses sources de données suisses : enquête suisse sur la santé, enquête ISPA chez les écoliers et monitoring sur le tabac en Suisse

A l'échelon national, les sondés mentionnent encore, comme autres sources de données régulières ou occasionnelles, la *Swiss Multicenter Adolescent Study on Health* (enquête SMASH) ou les informations diffusées par l'Observatoire suisse de la santé (OBSAN). Sur le plan international, ont notamment été citées l'enquête HBSC (*Health Behaviour in School-Aged Children*), l'enquête ESPAD (*European School Survey Project on Alcohol and other Drugs*) européenne sur l'alcool et les autres drogues chez les élèves (ESPAD) ainsi que l'enquête Shell sur la jeunesse (*Shell Jugendstudie*).

Les paragraphes suivants présentent les résultats de l'enquête dans l'optique de la perception et de l'évaluation du monitoring sur le tabac en Suisse.

Notoriété des rapports du monitoring sur le tabac en Suisse

De nombreux rapports de recherche et résumés documentent les enquêtes que le TMS a menées jusqu'à présent. C'est pourquoi certaines questions portaient sur la notoriété des rapports du TMS. Les plus connus sont les rapports sur la consommation de tabac dans la population suisse (pour 81 % des sondés) et des adolescents et jeunes adultes (80 %) ainsi que sur le tabagisme passif dans la population suisse (72 %) ; cf. figure 3.

Notoriété des rapports de recherche et résumés sur divers thèmes du TMS

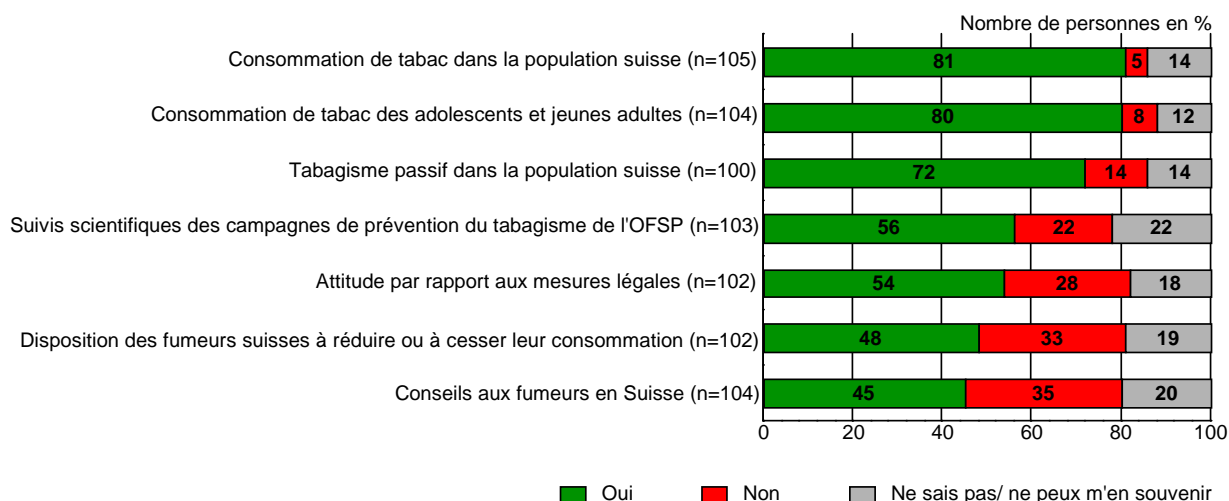


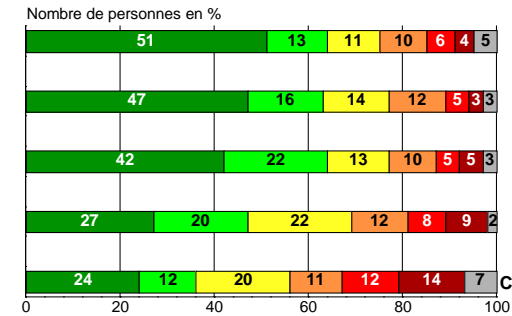
Figure 3 : Notoriété des rapports de recherche et résumés sur divers thèmes du TMS

Pour ce qui est de l'accès aux rapports du TMS, les sondés ont dû préciser s'ils connaissaient le site Internet de l'OFSP, qui héberge les résumés du TMS. 78 % des participants déclarent connaître ce site (14 % ne le connaissent pas et 8 % ne s'en souviennent pas), et 78 % d'entre eux ont déjà téléchargé des résumés.

Importance des divers thèmes et utilisation du TMS

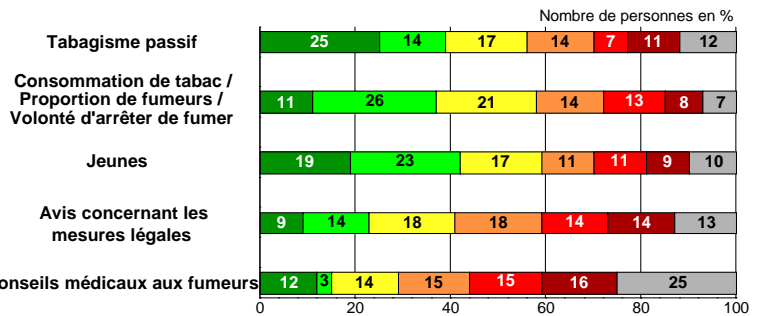
L'enquête portait aussi sur l'importance des divers thèmes du TMS dans l'activité professionnelle des sondés et sur la fréquence de leur utilisation.

Importance des résultats de différents thèmes du TMS dans l'activité professionnelle (n=104)



■ Très grande (7) ■ 6 ■ 5 ■ 4 ■ 3 ■ 2 ■ Très faible (1)

Utilisation des résultats des différents thèmes du TMS (n=104)



■ Très fréquente (7) ■ 6 ■ 5 ■ 4 ■ 3 ■ 2 ■ Pas encore (1)

Figure 4 : Thèmes du TMS : importance dans l'activité professionnelle (à gauche) et fréquence d'utilisation des résultats (à droite)

La figure 4 montre que les principales sources utilisées par les sondés dans leur activité professionnelle sont les résultats de l'enquête du TMS sur le tabagisme passif (51 %), sur la consommation de tabac dans la population suisse (47 %) ainsi que des adolescents et jeunes adultes (42 %) ; cf. figure 4 à gauche. L'importance des thèmes se reflète aussi dans leur fréquence d'utilisation. Aussi les résultats concernant les trois thèmes susmentionnés sont-ils les plus fréquemment utilisés (cf. figure 4 à droite).

Evaluation du monitoring sur le tabac en Suisse

Le TMS recueille une majorité d'avis favorables de la part des organisations partenaires de l'OFSP ayant participé à l'enquête (cf. figure 5). 96 % des sondés jugent le TMS positif dans leur activité professionnelle. 91 % apprécient l'actualité des résultats, 90 % le contenu des rapports et 89 % aussi bien leur lisibilité et compréhensibilité que la présentation graphique des résultats. Quant à la diversité thématique du TMS 80% des sondés l'approuvent. En outre, la proportion de personnes n'ayant pu répondre à cette question (11 %) est plus élevée en comparaison avec les critères d'évaluation précédents. Ces personnes ne connaissent ou n'utilisent peut-être que certains volets du TMS, raison pour laquelle elles ne peuvent pas s'exprimer sur la diversité thématique. De même un haut pourcentage des personnes ne peuvent pas s'exprimer sur la question de l'évaluation du caractère scientifique de l'étude. On peut supposer qu'il est difficile d'évaluer ce critère. 78 % des sondés ont cependant apprécié le caractère scientifique du TMS.

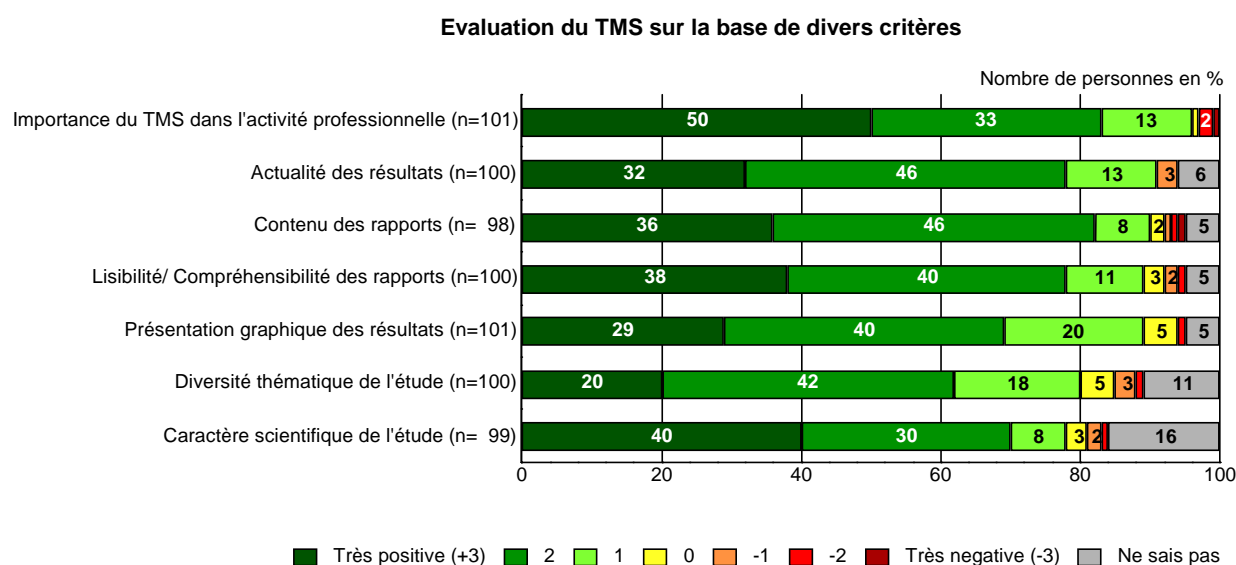


Figure 5 : Evaluation du TMS sur la base de divers critères

Le questionnaire portait également sur l'importance d'un site Internet propre au TMS. 33 % des sondés estiment qu'il est important d'avoir son propre site Internet, 37 % assez important, 26 % peu important et 4 % absolument pas important. Bénéficiaire d'un propre site Internet est motivé par des critères comme « accès rapide » ou « bonne localisation des résultats ». Il faut cependant rappeler que le site venait d'être mis en ligne au moment de l'enquête et a depuis été développé et régulièrement actualisé.

Suggestions pour d'autres thèmes dans le TMS pouvant faire l'objet d'enquêtes

L'ensemble des participants ont aussi dû indiquer les autres thèmes d'importance dans leur activité professionnelle qui devraient être intégrés au monitoring sur le tabac. De multiples souhaits ont été émis, notamment quant à la nécessité de disposer de données sur d'autres thèmes, comme « Fumer pendant la grossesse », « Comportement tabagique de la population migrante », « Réglementations en matière de tabagisme sur le lieu de travail », « Evaluations cantonales » ou encore « Résultats de l'évaluation des interventions au niveau cantonal ». Le tableau 1 montre la diversité des thèmes, illustrée à l'aide de quelques exemples.

Tableau 1 : *Suggestions pour d'autres thèmes qui devraient être intégrés au TMS*

Thèmes	Exemples cités
Différenciation des évaluations	- Plus forte différenciation selon les groupes de population (femmes enceintes, population migrante, groupes professionnels) ; aussi dans l'optique des mesures de prévention
Jeunes	- Tabagisme et domicile parental (interdictions de fumer, attitude des parents) - Consommation de tabac de certains jeunes (selon les spécificités culturelles) - Groupe cible des jeunes de 11 à 15 ans (par analogie à l'enquête chez les écoliers)
Tabagisme sur le lieu de travail	- Soutien de l'employeur aux cours de désaccoutumance tabagique (temporel et financier) - Réglementations en matière de tabagisme et impact sur le comportement tabagique
Tabagisme dans les restaurants	- Chiffres d'affaires/Bénéfices et expériences des restaurants avant et après l'entrée en vigueur d'interdictions de fumer - Comportement des fumeurs/non-fumeurs quant à la fréquentation des établissements de restauration après l'introduction d'interdictions de fumer
Industrie du tabac / Politique	- Infractions : distribution de cigarettes aux jeunes à des fins publicitaires - Recensement des avis ; interventions politiques
Tabagisme passif	- Acceptation, par les fumeurs, de la protection des non-fumeurs
Désaccoutumance tabagique	- Utilisation/Connaissance des diverses offres et méthodes de désaccoutumance tabagique
Evaluations cantonales	- Répartition des résultats par canton - Différences régionales
Tabagisme et sport	- Liens entre le tabagisme et la perception des performances sportives - Différenciation du comportement tabagique selon les diverses disciplines sportives

L'équipe de recherche du TMS se prononce ainsi sur les diverses propositions de thèmes :

Une partie des propositions a déjà été testée dans le cadre du monitoring sur le tabac, sans pour autant livrer les résultats escomptés. Ainsi, de 2001 à 2005, toutes les femmes enceintes ont été interrogées sur leur comportement tabagique. Après 5 ans, malgré un suréchantillonnage, les données ne portaient que sur 453 femmes enceintes. 53 d'entre elles ont indiqué fumer durant la grossesse. S'ajoute le problème des conventions sociales, qui impliquent que les femmes tendent à ne pas déclarer leur tabagisme durant la grossesse. Si l'on demande aux mères d'enfants en bas âge si elles ont fumé durant leur grossesse, cette proportion double.

Le monitoring sur le tabac a également recensé des données concernant le tabagisme sur le lieu de travail. Dans le cadre du projet « lieu de travail. sans fumée », le TMS a collecté des données supplémentaires en 2008 en vue de compléter le projet principal.

De nombreux participants à l'enquête ont également émis le souhait de disposer de données sur le comportement tabagique de la population migrante. Le monitoring sur le tabac ne comporte aucune question sur le statut d'immigrant, mais sur la nationalité. La méthode d'échantillonnage ne se prête toutefois pas à la population migrante. Une phase d'enquête, qui comprend 2500 entretiens, n'intègre, p. ex., que 9 personnes en provenance d'Albanie, 21 de Bosnie ou encore 5 du Sri Lanka. Aussi la base de données est-elle clairement trop restreinte pour livrer des conclusions fiables. Un suréchantillonnage n'apporterait aucune amélioration. En effet, la population migrante ne dispose que rarement d'un raccordement à un réseau fixe et n'est donc que peu joignable, voire ne l'est pas du tout. Ainsi, étendre le TMS à d'autres langues ne permettrait pas d'obtenir la base de données souhaitée.

Les participants ont aussi demandé à plusieurs reprises à l'équipe de recherche si la question de l'évaluation ne pouvait apparaître dans le TMS. Se pose à nouveau le problème de la taille de l'échantillonnage. Les interventions ont souvent lieu au niveau cantonal. L'échantillonnage n'est ainsi pas suffisant pour fournir des informations fiables, dans la mesure où les impacts doivent être mesurés à différents moments et aucune donnée ne peut ainsi être cumulée sur une certaine durée. Sur le plan national, le monitoring sur le tabac permet de rassembler des informations, notamment sur la perception de la campagne BRAVO de l'OFSP. Il ne sert cependant que d'étude de suivi et ne peut en aucun cas remplacer une bonne étude d'évaluation comprenant diverses approches méthodologiques.

Enfin, différentes personnes souhaitent que l'équipe de recherche procède aussi à des analyses cantonales (comme pour l'Enquête suisse sur la santé). Ce souhait n'est pas incompatible avec le TMS, car l'échantillonnage se fait par une sélection randomisée de ménages suivant une microstratification géographique (en fonction des numéros postaux d'acheminement). Par ailleurs, les analyses cantonales concernent des groupes-cibles parfois très restreints ($n < 100$), c.-à-d. que lors de l'interprétation des résultats, il y a lieu de tenir compte de marges d'erreur statistiques parfois très élevées, allant jusqu'à $\pm 10\%$. Les analyses pour le canton de Zurich montrent, par exemple, que l'on obtient des résultats assez fiables si les groupes-cibles portent au moins sur 400 personnes. En vue de dégager de premières tendances sur la consommation de tabac au niveau cantonal, on a toutefois procédé, en 2008, à des analyses dans huit cantons disposant d'une base de données suffisante.

Retenons, pour finir, que la faisabilité des thèmes proposés a été examinée et que le TMS comprend déjà la majorité des analyses et questions souhaitées. Ajoutons cependant que le monitoring sur le tabac ne peut couvrir l'ensemble des besoins.

Conclusions

En résumé, on peut constater que le monitoring sur le tabac en Suisse (TMS) jouit d'une notoriété et d'une fréquence d'utilisation comparables à d'autres sources de données bien établies. Les thèmes concernant la consommation de tabac dans la population suisse revêtent un intérêt particulier, notamment lorsqu'il s'agit des adolescents et jeunes adultes ou du tabagisme passif.

L'enquête menée sur les organisations partenaires de l'OFSP tire un bilan majoritairement positif du TMS. La pertinence des résultats dans l'activité professionnelle des participants ainsi que l'actualité, le contenu et la présentation compréhensible des résultats ont été particulièrement appréciés.

La question portant sur les autres thèmes pouvant faire l'objet d'enquêtes a offert un large éventail de propositions. Une partie d'entre elles a déjà été testée et mise en pratique lorsque cela était possible. On peut conclure que le TMS constitue un élément central du suivi et de la mise en œuvre du programme national tabac 2008-2012. Aussi les thèmes dominants sont-ils déjà en grande partie déterminés et la flexibilité ainsi limitée. Il est toutefois possible d'intégrer d'autres thèmes, pour autant que l'objectif primaire de l'étude et le respect des normes scientifiques ne soient pas remis en cause.